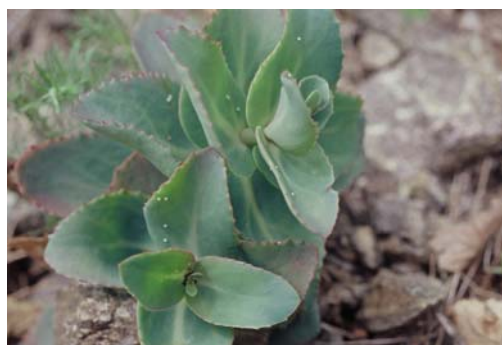


# Les Papillons diurnes de Léotoing. (Haute-Loire)



# Papillons diurnes de Léotoing (Haute-Loire) Rhopalocères & Zygènes

François Fournier  
*Association Entomologique d'Auvergne.*

Le site de Léotoing a fait l'objet de plusieurs visites au cours de ces dernières années (2006-2009) à différentes périodes de l'année du printemps à l'automne afin d'établir un inventaire le plus complet possible des Lépidoptères de jour ainsi que des Zygènes.

La zone la plus suivie a été le versant sud depuis le départ de la route quittant la vallée de l'Alagnon jusqu'au château.

Le milieu comporte des bois de feuillus principalement peuplés de chênes (*Quercus humilis*), des affleurements rocheux, des zones de pelouses sèches, d'anciennes vignes, quelques prairies de pâture et des zones de friche épineuse. On peut remarquer la présence d'anciens murets de pierre sèche (palhas) signe d'une ancienne pratique agricole. Le site autrefois en grande partie cultivé est en partie retourné à l'abandon colonisé soit par des Chênes, soit par une strate épineuse, mais on retrouve des espèces cultivées comme des arbres fruitiers ou des Iris.

Cette diversité botanique est un élément potentiel de richesse entomologique.

Si l'on ne dénote pas d'espèce de papillon spécifique à Léotoing par rapport au reste de la vallée de l'Alagnon, il faut noter la présence de quelques espèces représentatives des coteaux thermophiles comme:

***Scolitantides orion*** (l'Azuré des orpins) dont une colonie importante est présente sur tout le site grâce à la présence sur les murets et les affleurements rocheux de sa plante hôte *Sedum telephium* relativement abondant sur tout le coteau.

***Heodes alciphron*** (le Cuivré mauvin) est aussi une espèce plutôt méditerranéenne assez peu représentée en Auvergne, ainsi que ***Hipparchia statilinus*** (le Faune) localisé sur les affleurements rocheux du sommet ou ***Pyrgus onopordi*** (L'Hespérie de la malope) dont la présence en Auvergne est très limitée.

Pour les Zygènes on peut noter la présence de ***Zygaena sarpedon*** jamais commun en Auvergne dont la plante hôte est l'*Eryngium campestre*, et ***Rhagades pruni*** espèce qui passe souvent inaperçue dont la chenille vit sur les *Prunus*.

## Menaces et conseils de gestion

Si à priori le milieu ne semble pas menacé il faut limiter tout particulièrement le gyrobroyage des talus de la route qui est un refuge excessivement riche en espèces d'insectes. Cette technique est très dommageable pour le maintien de la biodiversité et il devient urgent de limiter cette pratique en laissant le talus après les fossés libre de toute coupe jusqu'à l'automne. (Cela commence d'ailleurs par être employée par certaines communes de France alliant économie de temps pour les agents et de carburant).

La déprise agricole a favorisé l'envahissement du site par la forêt de chênes ou par une friche épineuse qui, si elle favorise la présence de quelques espèces (*I. Podalirius*, *R. pruni*,...), peut à terme limiter les espaces ouverts indispensables à de nombreuses espèces.

L'espèce la plus emblématique du site étant l'Argus des orpins un effort particulier doit être fait pour conserver les plans d'Orpins (*Sedum telephium*) sur lesquels d'ailleurs il est très facile de voir les œufs dès le mois de mai. (photo couverture)

Une noctuelle (*Omia cymbalariae*) ne volant que de jour est présente à Léotoing : certaines années elle peut être très abondante alors que c'est une espèce très localisée en Auvergne et rarement abondante : sa chenille se nourrit d'Hélianthème.

Quelques autres espèces nocturnes volant de jour peuvent être observées:

le Sphinx (*Macroglossum stellatarum* L.) butinant en vol de nombreuses fleurs, l'Arctide *Euplagia quadripunctaria* souvent caché dans la végétation ou posé sur les fleurs, des géomètres diverses et de nombreux microlépidoptères .

Bien évidemment des chasses de nuit permettraient de découvrir de très nombreuses espèces nocturnes. Une chasse de nuit réalisée le 8 août 2009 sur le site a permis d'observer 48 espèces dont une petite noctuelle méditerranéenne *Eublemma parva* rarement citée d'Auvergne.

La liste actuelle est composée de **60** Rhopalocères et **7** Zygènes, mais d'autres espèces probablement peuvent encore être observées.

## Hesperiidae



Figure 1 *Carcharodus alceae* (La Grisette)

*Erynnis tages* (L., 1758) Le Point de Hongrie, avril puis en août, chenille sur Coronilles, Hippocrepis...

*Carcharodus alceae* (Esper, 1780) La Grisette, avril et septembre, chenille sur Malvacées. (Fig 1)

*Spialia sertorius* (Hoffmannsegg, 1804) L'Hespérie des sanguisorbes, mai et septembre, chenille sur Sanguisorbe.

*Pyrgus malvoides* Elwes & Edwards, 1897 Le tacheté, avril-mai, chenille sur Potentilles.

*Pyrgus armoricanus* Oberthür, 1910 L'Hespérie des potentilles, août-septembre, chenille sur Potentilles.

*Pyrgus onopordi* (Rambur, 1839) L'Hespérie de la Malope, août septembre, chenille sur Potentilles.

*Thymelicus sylvestris* (Poda, 1761) La Bande noire, juin-juillet, chenille sur Poacées.

***Thymelicus lineolus*** (Ochsenheimer, 1808) L'Hespérie de la dactyle, juin-juillet, chenille sur Poacées.(Fig. 2)

***Ochlodes venatus faunus*** (Turati, 1905) La Sylvaine, juin-juillet, chenille sur Poacées.



Figure 2 *Thymelicus lineolus* (L'Hespérie de la dactyle)

### **Papilionidae**

***Iphiclides podalirius*** (L., 1758) Le Flambé, avril et août-septembre chenille sur Prunellier, Aubépine. (fig 3)

***Papilio machaon*** (L., 1758) Le Machaon, avril puis août-septembre chenille sur Ombellifères sauvages ou cultivées.



Figure 3 *Iphiclides podalirius* (le Flambé)

## Pieridae

*Leptidea sinapis* (L., 1758) La Piéride de la moutarde, avril et août septembre chenille sur Fabacées (*Lathyrus*, *Vicia*, *Lotus*...).

*Aporia crataegi* (L., 1758) Le Gazé, mai-juin chenille sur Rosacées (Aubépine, Prunellier...).(fig 4)

*Pieris brassicae* (L., 1758) La Piéride du chou, avril et septembre chenille sur Brassicacées sauvages et cultivées.

*Pieris rapae* (L., 1758) La Piéride de la rave, jusqu'à trois générations, chenille sur Brassicacées sauvages et cultivées.

*Pieris napi* (L., 1758) La Piéride du navet, jusqu'à trois générations, chenille sur Brassicacées sauvages et cultivées.

*Anthocharis cardamines* (L., 1758) L'Aurore, mars-avril chenille sur Brassicacées dont la Cardamine.

*Colias crocea* (Fourcroy, 1785) Le Souci, avril puis octobre parfois hiverne et réapparaît au printemps, chenille sur Fabacées.

*Colias alfacariensis* Ribbe, 1905 Le Fluoré, mai puis octobre parfois hiverne et réapparaît au printemps, chenille sur Fabacées : Coronilles, Hippocrepis.

*Gonepteryx rhamni* (L., 1758) Le Citron, dès février pour les papillons qui ont hiverné puis tout l'été, chenille sur Rhamnacées.

*Colias hyale* (L., 1758) Sa présence n'a pas été notée, mais il est tout à fait possible qu'il soit présent, sa distinction avec l'espèce affine *C. alfacariensis* étant très difficile sur le terrain. Chenille sur Trèfle et Luzerne.



Figure 4 *Aporia crataegi* (le Gazé)

## Lycaenidae



Figure 5 *Scolitantides orion* (L'Azuré des orpins)

*Hamearis lucina* (L., 1758) La Lucine, avril-mai, chenille sur Primevères.

*Thecla betulae* (L., 1758) La Thécla du bouleau, août-septembre. Chenille sur Prunus.

*Neozephyrus quercus* (L., 1758) Le Thécla du chêne, juillet-août, chenille sur Chêne

*Callophrys rubi* (L., 1758) avril chenille sur Fabacées.

*Satyrus acaciae* (Fabricius, 1787) Le Thécla de l'amarel, juin-juillet, chenille sur Prunellier.

*Satyrus ilicis* (Esper, 1779) Le Thécla de l'yeuse, juin-juillet chenille sur Chêne.

*Callophrys rubi* (L., 1758) L'Argus vert, avril mai, chenille sur Fabacées, Ronce...

*Lycaena phlaeas* (L., 1758) Le Cuivré commun, mars à novembre, chenille sur Oseilles.

*Heodes tityrus* (Poda, 1761) L'Argus myope, mai puis août-septembre, chenille sur Oseilles.

*Lycaena alciphron* (Rottemburg, 1775) Le Cuivré maurin, juin, chenille sur Oseilles. **(fig. 6)**

*Scolitantides orion* (Pallas, 1771) L'Azuré des orpins, mai, chenille sur *Sedum telephium*. **(fig.5)**

*Polyommatus icarus* (Rottemburg, 1775) L'Argus bleu, mai puis août, septembre, chenille sur nombreuses Fabacées.

*Lysandra coridon* (Poda, 1761) L'Argus bleu-nacré, juillet à septembre, chenille sur Hippocrepis.

*Lysandra bellargus* (Rottemburg, 1775) Le Bel Argus, mai puis août-septembre, chenille sur Hippocrepis

*Aricia agestis* (D. & S., 1775) L'Argus brun, deux ou trois générations, chenilles sur Géraniums.

*Plebejus argyrognomon* (Bergsträsser, 1779) L'Azuré des coronilles, mai puis septembre chenille sur Coronille.

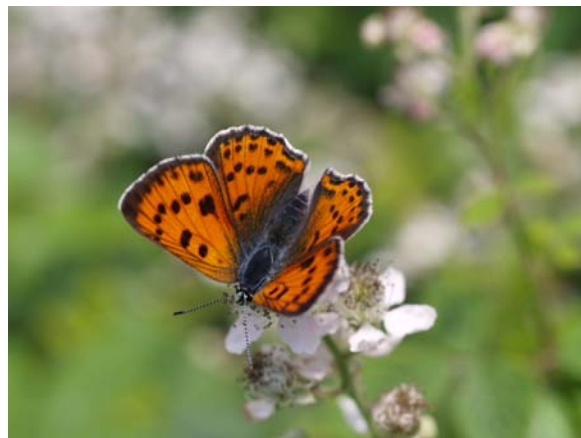


Figure 6 *Heodes alciphron* (Le Cuivré maurin)

Nymphalidae  
Satyrinae



Figure 7 *Pyronia tithonus* (L'Amaryllis)

- Pararge aegeria* (L., 1758) Le Tircis, avril puis septembre, chenille sur Poacées.  
*Lasiommata megera* (L., 1758) La Mégère, mars à novembre, chenille sur Poacées diverses.  
*Lasiommata maera* (L., 1758) Le Némusien, mars à novembre, chenille sur Poacées diverses.  
*Coenonympha arcania* (L., 1761) Le Céphale, mai-juin, chenille sur Poacées.  
*Coenonympha pamphilus* (L., 1758) Le Procris, avril à octobre, chenille sur Poacées.  
*Pyronia tithonus* (L., 1771) L'Amaryllis, juillet-août chenille sur Poacées. (fig 7)  
*Aphantopus hyperanthus* (L., 1758) Le Tristan, mai à juillet, chenille sur Poacées.  
*Maniola jurtina* (L., 1758) Le Myrtil, juin à septembre, chenille sur Poacées.  
*Erebia meolans* (Prunner, 1798) Le Moiré des fétuques, juin-juillet, chenille sur Poacées.  
*Melanargia galathea* (L., 1758) Le demi deuil, juin à août, chenille sur Poacées.  
*Brintesia circe* (Fab., 1775) Le Siléne, juin à août, chenille sur Poacées.  
*Hipparchia statilinus* (Hufnagel, 1766) Le Faune, août, chenille sur Poacées (fig 8)  
*Hipparchia semele* (L., 1758) L'Agreste, juillet-septembre, chenille sur Poacées  
*Hipparchia genava* (Fruhstorfer, 1908) Le Sylvandré helvète, juillet-août, chenille sur Poacées.  
*Hipparchia fagi* (Scopoli, 1763) Le Sylvandré, juillet-août, chenille sur Poacées.



Figure 8 *Hipparchia statilinus* (Le Faune)

## Nymphalinae



Figure 9 *Vanessa cardui* (La Belle Dame)

*Argynnis paphia* (L., 1758) Le Tabac d'Espagne, juillet-août, chenille sur Violettes.

*Issoria lathonia* (L., 1758) Le Petit nacré, de mars à octobre, chenille sur Violettes.

*Brenthis daphne* (D. & S., 1775) Le Nacré de la ronce, juin-Juillet, chenille sur Ronces. (fig 9)

*Clossiana dia* (L., 1767) La petite violette, avril-mai puis août-septembre, chenille sur Violettes.

*Limenitis reducta* (Std., 1901) Le Sylvain azuré, juillet, chenille sur Chèvrefeuilles

*Aglais urticae* (L., 1758) La petite tortue, mars à octobre (hiverné), chenille sur Orties.

*Inachis io* (L., 1758) Le Paon de jour, mars à octobre (hiverné), chenille sur Orties.

*Vanessa atalanta* (L., 1758) Le Vulcain, mars à octobre (hiverné), chenille sur Orties.

*Vanessa cardui* (L., 1758) La Belle dame, mars à octobre d'abondance très variable d'une année à l'autre réalise des migrations parfois en nombre important (comme en 2009), chenille sur Chardons, Artichauts et autres plantes.(fig 10)

*Polygonia c album* (L., 1758) Le Robert le diable, mai puis octobre la deuxième génération est de teinte plus sombre et hiverné. Chenille sur Orme, Noisetier, Ortie.

*Melitaea cinxia* (L., 1758) La Mélitée du Plantain, mai puis septembre, chenille sur Plantain.

*Melitaea phoebe* (D. & S., 1775) Le Grand damier, juin puis septembre, chenille sur Centaurées

*Didymaeformia didyma* (Esper, 1778) La Mélitée orange, mai puis septembre, chenille sur Plantain.

*Mellicta athalia celadussa* (Frühstorfer, 1910) La Mélitée du mélampyre, Juin-juillet puis septembre, chenille sur Mélampyres, Plantain.

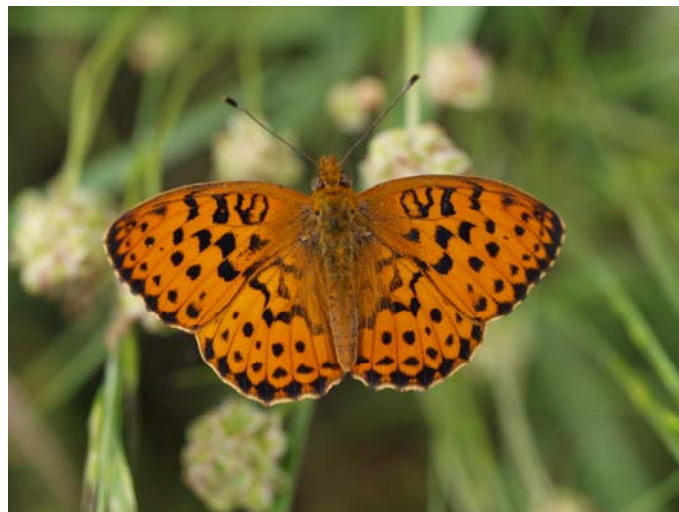


Figure 10 *Brenthis daphne* (Le Nacré de la ronce)



## Zygaenidae



Figure 11 *Adscita mannii* (Le Procris des cistes)

- Rhagades pruni* (D. & S., 1775) Le Procris du prunier, juin, chenille sur Prunellier.  
*Adscita geryon* (Hübner, 1813) Le Procris de l'hélianthème, mai-juin, chenille sur Oseille.  
*Adscita mannii* (Lederer, 1853) Le Procris des cistes mai-juin, chenille sur Oseille. (**Fig. 11**)  
*Aglaope infausta* (L., 1793) La Zygène des épines, juin, chenille sur Prunellier, Aubépine.  
*Zygaena (M.) sarpedon* (Hübner, 1790) La Zygène du panicaut, Juin-juillet, chenille sur *Eryngium campestre*. (**Fig. 12**)  
*Zygaena (Z.) ephialtes* (L., 1767) La Zygène de la coronille bigarrée, Jui-juillet chenille sur Coronille bigarrée.  
*Zygaena (Z.) transalpina* (Esper, 1782) La Zygène transalpine, juillet, chenille sur *Hippocrepis*.  
*Zygaena (Z.) filipendulae* (L., 1758) La Zygène de la filipendule, juillet, chenille sur *Lotus*.



Figure 1 *Zygaena sarpedon* (la Zygène du panicaut)

## Bibliographie sommaire

**BACHELARD Philippe & FOURNIER François, 2008-** Papillons du Puy-de-Dôme. Atlas écologique des Rhopalocères et Zygènes du Puy-de-Dôme. Edit Revoir. 232 p.

**LAFRANCHIS Tristan 2000.-** Les Papillons de jours de France, Belgique et Luxembourg et leurs chenilles. Collection Parthénope, éditions Biotope, Mèze (France).448p.

**LERAUT Patrice 1992.-** Les Papillons dans leur milieu. Ecoguide Bordas. 256p.

**TORT Maryse et coll. 2004.-** Herborisation à Léotoing. Bulletin de l'association *Digitalis*. p9-17.

## Sites internet

Lepinet.fr Photos de papillons de France.

Papillons d'Auvergne. Photos de papillons de jour d'Auvergne.



Prairie sèche habitat de *Z. sarpedon*, *H. tityrus*, *L. bellargus*....



*Thecla betulae, Antocharis cardamines, Omia cymbalariae, Limenitis reducta, Issoria lathonia, Hamearis lucina.*